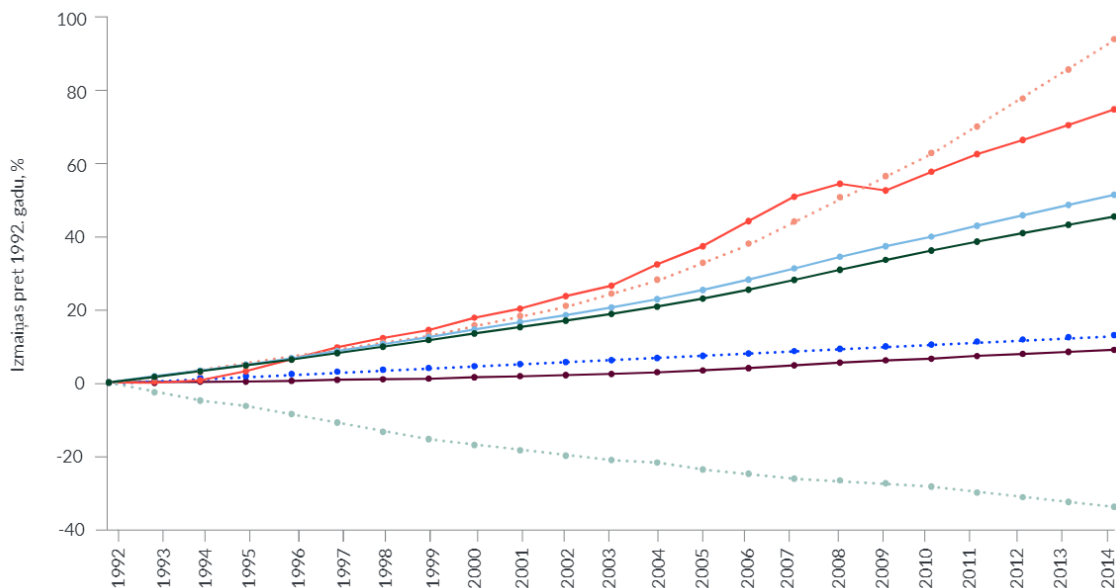


## 2.1. uzdevums. Pārmaiņu tendences

*Uzdevuma veids: informācijas pratība, skaidrošana*

### A. Izpēti 1. attēlu un tam sekojošu tekstu!

■ IKP uz 1 iedzīvotāju   
 ■ Iedzīvotāji   
 ■ Saražotais kapitāls uz 1 iedzīvotāju   
 ■ Dabas kapitāls uz 1 iedzīvotāju  
■ Cilvēkkapitāls uz 1 iedzīvotāju   
 ■ Iekļaujošā bagātība   
 ■ Iekļaujošā bagātība uz 1 iedzīvotāju



1. attēls. Cilvēkkapitāla, fiziskā kapitāla un dabas kapitāla izmaiņas

Avots: UNDP Human Development report 2020, 235. lpp.,  
<http://hdr.undp.org/sites/default/files/hdr2020.pdf>.

\* *Iekļaujošā bagātība* ir rādītājs, kuru ANO Vides programma izmanto, lai atspoguļotu ražošanas iespējas, ko atstājam nākamajām paaudzēm. Tā iekļauj: dabas kapitālu (derīgos izrakteņus, fosilos kurināmos, mežus, lauksaimniecības zemi, zivju resursus), kas 2014. gadā veidoja 20% no kopējās bagātības; cilvēkkapitālu (izglītību, veselību), kas 2014. gadā sastādīja 60% no kopējās bagātības, un fizisko jeb reālo kapitālu (ēkas, iekārtas, pārvadu ierīces, transportlīdzekļus, infrastruktūru u. c.), kas veidoja 20% no kopējās bagātības. 2014. gadā 135 no 140 valstīm iekļaujošā bagātība palielinājās, tomēr 127 valstīs dabas kapitāls samazinājās.

(Avots: UNDP Human Development report 2020, 235. lpp.;  
<http://hdr.undp.org/sites/default/files/hdr2020.pdf>)

**Izmantojot 1. attēlā un paskaidrojumā sniegto informāciju, skaidro!**

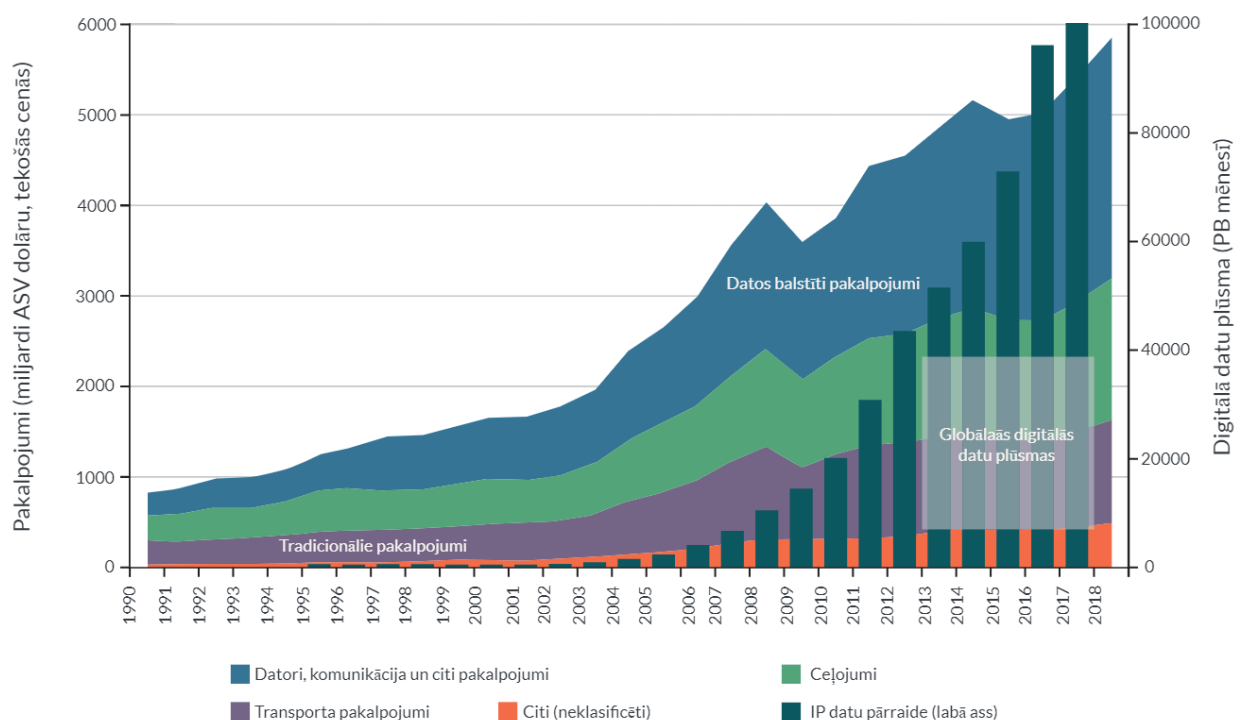
- a) Kādas ir fiziskā, cilvēku un dabas kapitāla uz vienu iedzīvotāju attīstības tendences?

Visstraujāk pieaug cilvēku nodrošinājums ar fizisko kapitālu, palielinās arī cilvēkkapitāls uz vienu iedzīvotāju, bet daudz lēnākā tempā. Samazinās dabas kapitāls uz vienu iedzīvotāju.

- b) Fiziskais kapitāls uz vienu iedzīvotāju pieaug straujāk par IKP uz vienu iedzīvotāju, turklāt kapitāls kļūst modernāks, ražīgāks. Kādi tam varētu būt cēloņi un kā varētu panākt, lai IKP uz vienu iedzīvotāju pieaugtu straujāk par fiziskā kapitāla pieaugumu?

IKP iekļauj saražotā galaprodukta vērtību. Ražošanā izmanto gan fizisko kapitālu, gan cilvēkkapitālu. Informācija paskaidrojumā liecina, ka cilvēkkapitāls veido lielāko īpatsvaru kopējā bagātībā; fiziskā kapitāla efektīvai izmantošanai ir vajadzīgas plašākas, dziļākas zināšanas. Modernās tehnoloģijas prasa arī kvalitatīvāku cilvēkkapitālu, tāpēc ir jāpalielina investīcijas cilvēkkapitāla attīstībā, palielinot izdevumus izglītībā, veselībā, profesionālajā sagatavotībā. Attēla informācija liecina, ka cilvēkkapitāla lomas pieaugums ir ļoti lēns.

**B. Izpēti 2. attēlā sniegto informāciju un atbildi uz jautājumiem!**



**2. attēls. Pakalpojumu tirdzniecības attīstība**

Avots: Pasaules bankas dati. World Development Report 2021 kopsavilkums, 14. lpp.

<https://www.worldbank.org/en/publication/wdr2021>

- a) Kādas tendences vērojamas pakalpojumu tirdzniecībā?  
 b) Kuri pakalpojumu veidi pieaug straujāk, un kā to attīstību iespējams veicināt?

Pakalpojumu tirdzniecība pieaug, īpaši pēc 2004. gada. Visstraujāk pieaug IKT pakalpojumi un ceļojumi. IKT pakalpojumu un ceļojumu pieaugumu ietekmē ekonomiskā aktivitāte (straujš samazinājums 2008. gadā). Tradicionālo pakalpojumu apjoms palielinās, bet lēnākā tempā, un samazinās tradicionālo pakalpojumu īpatsvars kopējā pakalpojumu tirdzniecībā. Pieaugumu veicina IKT pakalpojumu klāsta palielināšanās un to izmantošana ražošanā, sadzīvē, izklaidē, visās dzīves un darbības jomās, īpaši e-vidē, kā arī IKT produktu relatīvi lētāka pieeja plašām iedzīvotāju masām. Ceļojumu piedāvājums ļoti plašā cenu diapazonā; ienākumu pieaugums.

**C. Iepazīsties ar S. Bērziņas (2019) pētījumu *Zināšanu ietilpīgi pakalpojumi – gudrs ceļš izaugsmei***

(sk. <https://www.makroekonomika.lv/zinasanu-ietilpigi-pakalpojumi-gudrs-cels-izaugsmei>)!

**Atlasi informāciju un uzraksti atbildes uz jautājumiem!**

- a) Kurus pakalpojumus uzskata par tradicionāliem, un kurus – par moderniem?

*Modernie pakalpojumi* ir pakalpojumi, kurus sniedz arī attālināti, klientus ātri sasniedzot jebkurā pasaules malā (apdrošināšanas, pensiju, finanšu, telesakaru, datoru, informācijas, citi saimnieciskās darbības pakalpojumi, maksa par intelektuālā īpašuma izmantošanu).

*Tradicionālie pakalpojumi* ietver transporta, būvniecības, individuālos, kultūras, atpūtas pakalpojumus un braucienus.

- b) Kādas ir moderno pakalpojumu sniegšanas priekšrocības?

Moderno pakalpojumu sniegšanas priekšrocības:

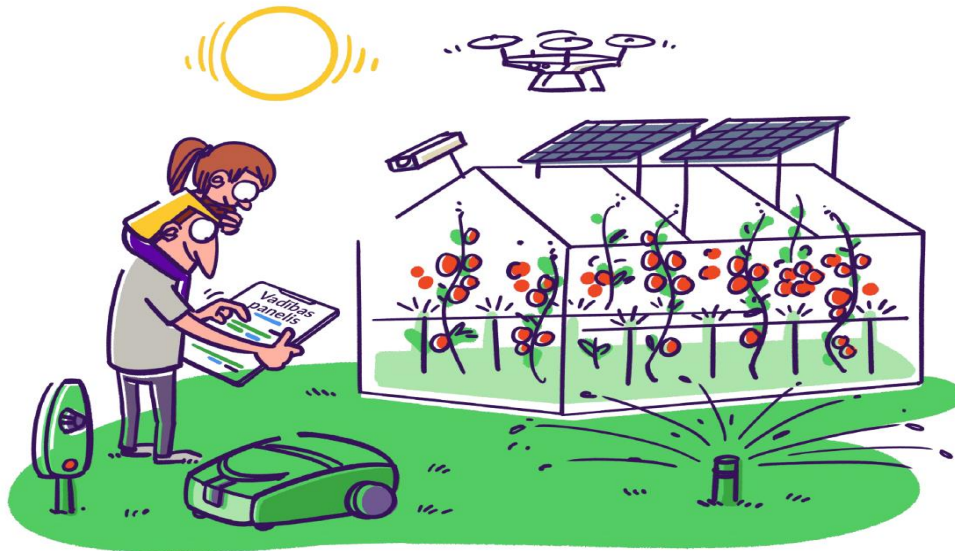
Tas ir produkts ar augstāku pievienoto vērtību, lielākā produkta vērtība tiek ražota iekšzemē, var piesaistīt kvalificētus speciālistus no visas pasaules, nodrošina augstāku darba samaksu, lielākas eksporta iespējas, iespēju sniegt pakalpojumu visā pasaulē u.c.

- c) Kuru pakalpojumu īpatsvars ir lielāks Latvijas pakalpojumu eksportā? Salīdzini to ar tendencēm globālajā pasaules pakalpojumu tirdzniecībā!

Latvijā tradicionālo pakalpojumu īpatsvars ir aptuveni 65%, bet moderno pakalpojumu īpatsvars – aptuveni 35%.

Tendences līdzīgas kā pasaulē – palielinās IKT pakalpojumu un ceļojumu īpatsvars. Atšķirība – strauji samazinās transporta pakalpojumi.

**D. Izpēti 1. ilustrāciju "Tehnoloģijas un saimniekošana"! Raksturo ilustrācijā izceltās parādības mūsdienu sabiedrībā! Skaidro, kādas zināšanas, prasmes un vērtības nepieciešamas ikvienam dzīvē un ekonomiskajā darbībā!**



1. ilustrācija. Tehnoloģijas un saimniekošana (autors G. Šļūka)

**IKT attīstība, robotizācija jeb cilvēka darbību aizstāšana.**

**Informācijas apjoma pieaugums un glabāšana "mākonī", strauja tehnoloģiju attīstība un apguves nepieciešamība, būtiskas atšķirības informācijas un tehnoloģiju pratībā starp paaudzēm, iespēja strādāt un vadīt procesus attālināti, ar siltumnīcu varētu saistīt vides problēmu saasināšanos ("siltumnīcefekts"), dabai draudzīga enerģijas ražošana, u.c.**

**Lai dzīvotu un sekmīgi darbotos mūsdienu sabiedrībā, nepārtraukti jāseko tehnoloģiju attīstībai, jāmācās un jāspēj izmantot tehnoloģiju radītās iespējas, nodot nākamajām paaudzēm tradicionālās kultūras vērtības, nezaudēt saikni ar dabu u.c.**